



ЦЕНТР МЕДИЦИНСКОЙ ПРОФИЛАКТИКИ  
ТАМБОВСКОЙ ОБЛАСТИ

## Флюорографическое обследование- метод профилактики туберкулеза легких

**Туберкулез** — хроническое инфекционное заболевание. Возбудителем туберкулеза являются микобактерии — палочки Коха. Наиболее распространен туберкулез органов дыхания.



**Главный источник заражения** — это больной туберкулезом и его выделения, особенно мокрота, которая выделяется при кашле и вместе с мелкими капельками слюны может попасть в организм здорового человека.

Заражение здоровых людей может произойти при непосредственном общении с больным, выделяющим палочки Коха, а также через его посуду, вещи, предметы, которыми он пользовался. Больной человек может даже не подозревать о своем заболевании, что в дальнейшем может привести к развитию тяжелой формы туберкулеза. Вовремя выявленный туберкулез можно полностью вылечить! Если же люди с признаками туберкулеза не лечатся, то через 5 лет 50% таких больных неизбежно умрут, а остальные станут тяжелыми инвалидами.

Для раннего и своевременного выявления туберкулеза проводятся массовые профилактические осмотры населения — **флюорография**. Этот метод обследования позволяет выявлять больных с начальной стадией туберкулеза и своевременно приступать к лечению. При проведении флюорографического обследования человек получает минимальную дозу облучения, что не может нанести вред его здоровью.

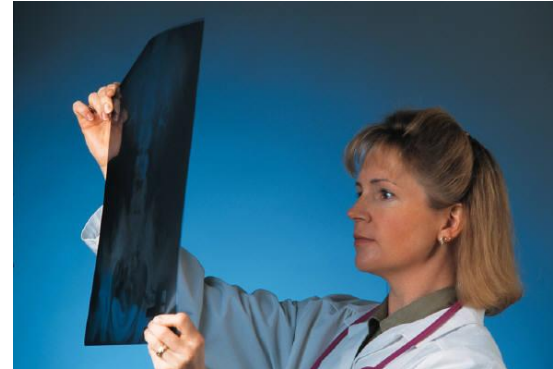
**Флюорографическое обследование необходимо проводить**  
**1 раз в год (для декретированных контингентов),**  
**1 раз в 2 года (для населения)**



ЦЕНТР МЕДИЦИНСКОЙ ПРОФИЛАКТИКИ  
ТАМБОВСКОЙ ОБЛАСТИ

## Флюорографическое обследование- метод профилактики туберкулеза легких

**Туберкулез** — хроническое инфекционное заболевание. Возбудителем туберкулеза являются микобактерии — палочки Коха. Наиболее распространен туберкулез органов дыхания.



**Главный источник заражения** — это больной туберкулезом и его выделения, особенно мокрота, которая выделяется при кашле и вместе с мелкими капельками слюны может попасть в организм здорового человека.

Заражение здоровых людей может произойти при непосредственном общении с больным, выделяющим палочки Коха, а также через его посуду, вещи, предметы, которыми он пользовался. Больной человек может даже не подозревать о своем заболевании, что в дальнейшем может привести к развитию тяжелой формы туберкулеза. Вовремя выявленный туберкулез можно полностью вылечить! Если же люди с признаками туберкулеза не лечатся, то через 5 лет 50% таких больных неизбежно умрут, а остальные станут тяжелыми инвалидами.

Для раннего и своевременного выявления туберкулеза проводятся массовые профилактические осмотры населения — **флюорография**. Этот метод обследования позволяет выявлять больных с начальной стадией туберкулеза и своевременно приступать к лечению. При проведении флюорографического обследования человек получает минимальную дозу облучения, что не может нанести вред его здоровью.

**Флюорографическое обследование необходимо проводить**  
**1 раз в год (для декретированных контингентов),**  
**1 раз в 2 года (для населения)**



**Туберкулез** (чахотка) - это инфекционное заболевание, вызываемое микобактериями туберкулеза, которые часто называют палочками Коха. Заболевание развивается только в ответ на размножение в организме человека этих микробов.

**Основным источником заражения туберкулезом** является человек, который болеет туберкулезом легких. Из дыхательных путей, особенно во время кашля, отделяется мокрота, содержащая микобактерии туберкулеза. Мелкие капли мокроты могут попадать в дыхательные пути здорового человека, находящегося рядом. Мокрота может оседать на поверхности пола или земли, на предметах и вещах. При нарушении правил гигиены инфекция может попадать в организм человека при употреблении в пищу невымытых овощей и фруктов.

Другим источником заражения могут являться больные животные. Человек заражается при употреблении плохо обработанных мяса имолока.

#### **Факторы риска:**

- стресс - душевное или физическое перенапряжение;
- неумеренное потребление алкоголя;
- курение;
- недостаточное или неполноценное питание;
- другие болезни, ослабляющие организм.

#### **Основные симптомы, характерные для туберкулеза:**

- кашель на протяжении 2-3 недель и более;
- боль в груди;
- потеря веса;
- наличие крови в мокроте;
- потливость по ночам;
- периодическое повышение температуры;
- общее недомогание и слабость;
- увеличение периферических лимфатических узлов.

**Если Вы обнаружили у себя эти симптомы, немедленно обращайтесь к врачу!**

Чтобы не заболеть туберкулезом, необходимо вести здоровый образ жизни, важно избегать стрессов. Пища должна быть полноценной, содержать достаточное количество белков. Важным условием для поддержки здоровья – ежедневная физическая нагрузка. Необходимо регулярно проводить влажную уборку и проветривать помещения.

**С целью раннего выявления больных туберкулезом** проводятся профилактические осмотры. При раннем выявлении заболевания больной может быть быстро и эффективно излечен от туберкулеза, а также предотвращается распространение заболевания среди окружающих людей.

Существует два основных метода раннего выявления туберкулеза: у детей и подростков – это ежегодная массовая туберкулинодиагностика, а у подростков и взрослых – флюорография.

**Туберкулинодиагностика** проводится детям и подросткам ежегодно, в организованных коллективах по месту учебы или в детских садах, неорганизованному детскому населению в детской поликлинике по месту жительства.

Этот метод позволяет выявить факт инфицирования ребенка туберкулезом, провести углубленное обследование и профилактическое или превентивное лечение с целью предотвращения перехода заражения в заболевание.

**Флюорография** проводится всем лицам старше 15 лет не реже одного раза в два года, однако существуют так называемые декретированные группы населения, в которых флюорография должна проводиться чаще – раз в год или даже раз в шесть месяцев. Определение сроков зависит от той опасности, которую представляет туберкулез для тех или иных категорий людей.

Один раз в год флюорография проводится работникам детских и подростковых учреждений, людям, работающим в пищевой промышленности, а так же больным с заболеваниями, снижающими противотуберкулезную защиту.

Два раза в год флюорография выполняется военнослужащим срочной службы, сотрудникам родильных домов, лицам, находящимся в местах лишения свободы, инфицированным вирусом иммунодефицита, а так же находящимся в контакте с больными туберкулезом.

Кроме этих методов выявления туберкулеза обнаруживается у пациентов при обращении за медицинской помощью по поводу жалоб, подозрительных на туберкулез, поэтому всем необходимо знать первые проявления туберкулеза, чтобы обнаружив их у себя или близких, вовремя пройти дообследование и своевременно начать лечение.

#### **ТОГБУЗ «Городская поликлиника №5 г. Тамбова»**





Управление здравоохранения Тамбовской области  
Центр медицинской профилактики Тамбовской области

## Туберкулез у подростков (памятка)



**Туберкулез у подростков имеет свои особенности.** Заболевание начинается бессимптомно, с малой выраженностью клинических проявлений. Туберкулез у подростков не имеет тенденции к самозаживлению, быстро прогрессирует, рано идет распад легочной ткани с образованием каверн, которые трудно поддаются лечению. Эти особенности связаны с периодом полового созревания и гормональной перестройки, когда происходит резкое падение защитных сил организма, невозможность противостоять тяжелой инфекции.

К сожалению, туберкулез не имеет своего лица, это заболевание протекает под маской других заболеваний, таких как ОРЗ, затянувшиеся бронхиты. Начинается заболевание с неопределенных симптомов – утомляемость, раздражительность, снижение работоспособности и т.д., что характерно для многих заболеваний. Необходимо учитывать и поведенческие особенности подростков, они часто недооценивают изменения в состоянии здоровья, обращаются к врачу поздно, что затрудняет лечение и приводит к большим остаточным изменениям, к инвалидности.

Заразиться туберкулезом можно где угодно – при совместном проживании с больными туберкулезом, в общественном транспорте, достаточно постоять с больным туберкулезом у ларька.

Туберкулез известен давно, он так же стар, как и человечество. Туберкулезные палочки, которые вызывают заражение, очень устойчивы к воздействию внешней среды и могут годами сохранять свою жизнеспособность, попадая в организм, быстро размножаются и при снижении сопротивляемости (после перенесенных инфекционных заболеваний, стрессов) легко приводят к заболеванию.

**Предупредить это грозное заболевание можно.** С этой целью всем подросткам проводится 1 раз в год туберкулиновая проба, которая позволяет выявить группу риска и принять меры по предупреждению развития заболевания. Также для раннего выявления туберкулеза необходимо каждый год проходить флюорографическое обследование!

**Любое заболевание легче предупредить, чем лечить!**

ТОГБУЗ «Городская поликлиника №5 г.Тамбова»



Управление здравоохранения Тамбовской области  
Центр медицинской профилактики Тамбовской области

## Туберкулез у подростков (памятка)



**Туберкулез у подростков имеет свои особенности.** Заболевание начинается бессимптомно, с малой выраженностью клинических проявлений. Туберкулез у подростков не имеет тенденции к самозаживлению, быстро прогрессирует, рано идет распад легочной ткани с образованием каверн, которые трудно поддаются лечению. Эти особенности связаны с периодом полового созревания и гормональной перестройки, когда происходит резкое падение защитных сил организма, невозможность противостоять тяжелой инфекции.

К сожалению, туберкулез не имеет своего лица, это заболевание протекает под маской других заболеваний, таких как ОРЗ, затянувшиеся бронхиты. Начинается заболевание с неопределенных симптомов – утомляемость, раздражительность, снижение работоспособности и т.д., что характерно для многих заболеваний. Необходимо учитывать и поведенческие особенности подростков, они часто недооценивают изменения в состоянии здоровья, обращаются к врачу поздно, что затрудняет лечение и приводит к большим остаточным изменениям, к инвалидности.

Заразиться туберкулезом можно где угодно – при совместном проживании с больными туберкулезом, в общественном транспорте, достаточно постоять с больным туберкулезом у ларька.

Туберкулез известен давно, он так же стар, как и человечество. Туберкулезные палочки, которые вызывают заражение, очень устойчивы к воздействию внешней среды и могут годами сохранять свою жизнеспособность, попадая в организм, быстро размножаются и при снижении сопротивляемости (после перенесенных инфекционных заболеваний, стрессов) легко приводят к заболеванию.

**Предупредить это грозное заболевание можно.** С этой целью всем подросткам проводится 1 раз в год туберкулиновая проба, которая позволяет выявить группу риска и принять меры по предупреждению развития заболевания. Также для раннего выявления туберкулеза необходимо каждый год проходить флюорографическое обследование!

**Любое заболевание легче предупредить, чем лечить!**

ТОГБУЗ «Городская поликлиника №5 г.Тамбова»

минимума возможность заражения членов Вашей семьи, родственников, окружающих людей;

- **если болезнь подтвердится**, а Вы находитесь в тесном контакте с больным, Вас также пригласят на обследование и возможное предупредительное лечение – отказываться не стоит ни взрослым, ни детям.

### **ПРОФИЛАКТИКА ТУБЕРКУЛЕЗА.**

Необходимо постоянно укреплять свой организм, вести здоровый образ жизни, не злоупотреблять спиртными напитками, не курить, заниматься физкультурой и спортом, правильно чередовать свой труд и отдых с максимальным пребыванием на свежем воздухе.

**ВАЖНЕЙШИМИ МЕРОПРИЯТИЯМИ ПРОФИЛАКТИКИ ТУБЕРКУЛЕЗА ЯВЛЯЮТСЯ: ПРИВИВКА ПРОТИВ ТУБЕРКУЛЕЗА (БЦЖ) И ТУБЕРКУЛИНОВАЯ ПРОБА МАНТУ, КОТОРЫЕ ШИРОКО ПРОВОДЯТСЯ В НАШЕЙ СТРАНЕ ВСЕМ ЗДОРОВЫМ ДЕТЯМ И ВЗРОСЛЫМ.**

### **Помните!**

Самым важным способом предупреждения распространения туберкулеза является раннее выявление и лечение всех заразных больных.

В целях раннего и своевременного выявления туберкулеза проводятся массовые профилактические осмотры населения - **флюорография.**

**Каждому необходимо пройти флюорографию  
1 раз в 2 года.**



Управление здравоохранения Тамбовской области  
Центр медицинской профилактики Тамбовской области

ПАМЯТКА  
членам семьи больного туберкулезом



**ТУБЕРКЛЕЗ** - инфекционное заболевание, вызываемое микробактерией туберкулеза.

Микобактерии туберкулеза обладают значительной устойчивостью к различным физическим и химическим агентам, холоду, теплу, влаге и свету. В естественных условиях при отсутствии солнечного света они могут сохранять свою жизнеспособность в течении нескольких месяцев. В уличной пыли микобактерии сохраняются в течение 10 дней.

**ИСТОЧНИК ЗАРАЖЕНИЯ** - больной туберкулезом и его выделения, особенно мокрота, которая выделяется при кашле и вместе с мелкими капельками слюны может попасть в организм здорового человека.

**ТУБЕРКУЛЕЗ** - распространяется от больного человека к здоровому воздушно-капельным путем при тесном контакте, разговоре, кашле, чихании, а также через его посуду, вещи, предметы, которыми он пользовался. Кроме того, можно заразиться от больных туберкулезом коров через сырое молоко.



### **Туберкулез может поражать различные органы и ткани человека:**

- глаза, кости, кожу, мочеполовую систему, кишечник и т.д.
- чаще всего встречается туберкулез легких

### **Что делать, если туберкулезом болен член Вашей семьи:**

- **поддерживать** близкого человека в трудную минуту, напоминать ему регулярно и вовремя принимать прописанные таблетки,

следить за тем, чтобы весь курс лечения был пройден до конца. Своевременное применение всех лечебных мероприятий предупреждает развитие тяжелых форм заболевания;

- **убедить** больного точно, аккуратно исполнять все предписания врача – это успех выздоровления;
- **больному необходимо отказаться** от употребления алкогольных напитков и курения, так как они снижают естественные, внутренние защитные силы организма;
- **при появлении** побочных действий лекарственных средств (зуд, головная боль, тошнота и др.), которые появляются редко – немедленно сообщить лечащему врачу;
- **питание больного** должно быть калорийным, разнообразным, достаточным по объему, кратности приема пищи – по рекомендациям лечащего врача;
- **больному выделить** отдельную комнату (при невозможности – выделите отдельную кровать, отгороженную ширмой). У постели больного должны быть: отдельная индивидуальная посуда для приема пищи, носовые платки, постельное белье, 2 плевательницы (для сбора и обезвреживания мокроты);
- **мытьё посуды, стирка полотенец, белья** должны проводиться после обязательного их обеззараживания. Как правильно обеззараживать предметы ухода за больным туберкулезом Вас научит участковая медицинская сестра противотуберкулезного диспансера с выдачей необходимых дезинфицирующих средств, объяснит правила и порядок их приготовления, применения;
- **хорошо проветривать** помещение больного, делать влажную уборку с применением дезинфицирующих средств;
- **если вы заподозрили** туберкулез у кого-то из близких, немедленно направьте его на прием к врачу в поликлинику;
- **необходимо** соблюдать элементарные правила личной гигиены, опрятность больного, должный уход за больным – сводят до